

**Pontificia Universidad Javeriana**  
**Antropología del miedo**  
**Profesora Patricia Quintero**  
**Felipe Pérez Zambrano**  
**24-11-2010**

**El miedo en el Conflicto armado colombiano. Ciudad Bolívar. 2000-2006.**

**1. Introducción**

La situación de conflicto armado que vive el país, inunda, embiste y hasta reproduce ciertos patrones de interacción social y cultural en la sociedad colombiana, afectando las comunidades que la componen. Además de las explicaciones teóricas sobre los actores armados, las estrategias de estos, los procesos y dinámicas que componen el conflicto en Colombia, resulta pertinente hacer un análisis etnográfico desde la perspectiva de las víctimas, haciendo especial énfasis en la exploración del miedo y el terror, así como todas aquellas dimensiones socioculturales que este alcanza dentro del marco del conflicto. En ese sentido, resulta importante dilucidar la expresión y manifestación del miedo y el terror en la vida cotidiana infundido en las comunidades directamente afectadas por dinámicas del conflicto armado colombiano en la vida cotidiana.

Para ello, se hace necesario preguntarse por los impactos del conflicto político militar en la vida cotidiana con especial énfasis en las dimensiones que tocan al miedo y al terror en los habitantes de la localidad de Ciudad Bolívar, localidad #19 de Bogotá, en el barrio Vista Hermosa a partir de finales del año 2000 y hasta el 2006. El periodo anterior se justifica dado que el recrudecimiento del conflicto armado en la localidad tiene su punto álgido durante estos años.

De esa manera, la pregunta que guía los criterios de investigación es: ¿Cuál es el impacto del conflicto político militar colombiano en la vida cotidiana de la gente, dónde y cómo se manifiesta y se caracteriza el miedo y el terror, y como afecta las dimensiones en la vida humana, para el caso de Bogotá D.C., en la localidad de Ciudad Bolívar en el barrio Vista Hermosa?

Para el análisis y desarrollo de la problemática anteriormente planteada, el escrito se divide en varios segmentos. En primer lugar, se presenta la metodología aplicada en el desarrollo del análisis. En segundo lugar, se hace una breve descripción del área de estudio: Localidad de Ciudad Bolívar. Posteriormente, a manera de contexto, se exponen las dinámicas y procesos del conflicto armado en la localidad en el periodo

estudiado. Seguido a ello, se presentan algunos impactos del conflicto en la cotidianidad de las personas para de esa forma introducir de forma transversal al análisis el elemento del miedo, sus particularidades, manifestaciones y efectos negativos en la cotidianidad. Finalmente se presentan unas pequeñas conclusiones que reflejan los hallazgos principales del análisis.

## 2. Metodología

La metodología que se utiliza en la presente investigación de tipo exploratoria, es documental y cualitativa, en tanto que los fenómenos a los que se aproxima, así como las categorías de análisis que se construyen alrededor de los mismos exigen un análisis donde se hace un estudio bibliográfico, a la vez que se explora etnográficamente sobre algunos de los impactos del conflicto armado colombiano en la vida cotidiana haciendo especial énfasis en el miedo y el terror como fenómenos condicionantes de la vida de determinados habitantes de un barrio en una localidad en Bogotá.

Las metodologías a aplicar en la investigación son en primer lugar la etnografía, utilizada para realizar aproximaciones a los patrones sociales y culturales de ciertos grupos de personas, teniendo en cuenta sus dimensiones históricas y las del entorno. Significa descubrir y redescubrir la vida cotidiana, desentrañando sus aspectos fundamentales<sup>1</sup>. En segundo lugar se aplicará la observación como instrumento, el cual consiste en la vigilancia y registro directo de las características de los fenómenos de estudio. Lo anterior, no se refiere únicamente al sentido de la vista, sino a todos los medios de percepción<sup>2</sup>. Por ejemplo, en este caso no significa observar y registrar un acontecimiento en particular, sino percibir sus detalles y caracteres que la singularizan. Para la obtención de información acerca de la cotidianidad de las comunidades receptoras y sus miedos alrededor del conflicto, además de la observación, se han de aplicar entrevistas semiestructuradas a diferentes líderes y miembros de las comunidades victimizadas.

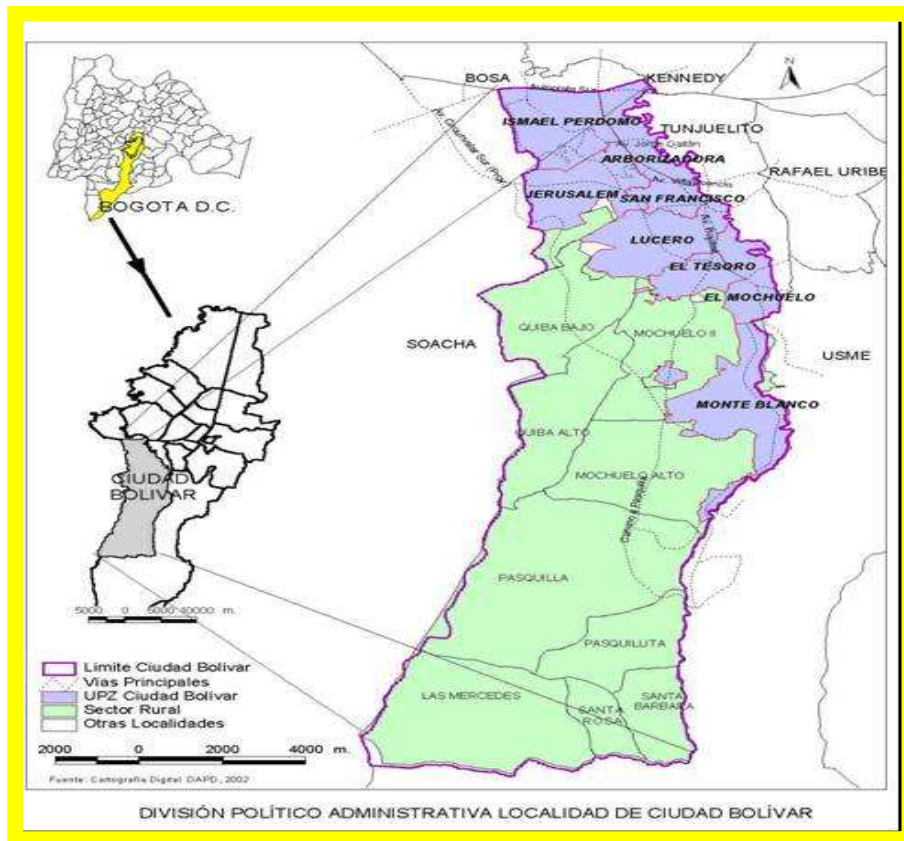
---

<sup>1</sup> RAMÍREZ, Alberto. Metodología de la investigación científica. Bogotá. Facultad de Estudios ambientales y rurales. Pontificia universidad Javeriana Año 2004. P. 44. en : <http://www.javeriana.edu.co/fear/ecologia/documents/ALBERTORAMIREZMETODOLOGIADELA INVESTIGACIONCIENFI CA.pdf>

<sup>2</sup> *Ibíd.* P.44

### 3. Contextualización general del área de estudio

#### Ciudad Bolívar<sup>3</sup>



Como características generales de la localidad que muestran un primer acercamiento de la vida cotidiana de los habitantes, se afirma que Ciudad Bolívar (Ver Anexo B: Mapa localidad Ciudad Bolívar), conformada por 252 barrios, de los cuales 176 han sido legalizados por el DAPD (actualmente el SPD) y ocho veredas en la zona rural. La localidad tiene una división territorial compuesta por 6 territorios: Lucero, Tesoro, Jerusalén-San Francisco, Perdomo alto, Perdomo bajo y Ruralidad<sup>4</sup>. Con respecto a la estratificación, el 59.7% se encuentra en el estrato 1, el 35.7% en el estrato 2 y el 4.6% se encuentra en el estrato 3<sup>5</sup>.

<sup>3</sup> ALCALDÍA MAYOR DE BOGOTÁ. DAPD. Plan de Ordenamiento Territorial, Decreto No. 619 del 2000 y Mapa Único. Observatorio local de la localidad Ciudad Bolívar. Secretaría de Integración social. Alcaldía local.

<sup>4</sup> *Ibíd.*

<sup>5</sup> ALCALDÍA MAYOR DE BOGOTÁ. DAPD. Subdirección de Desarrollo Social. Área de Desarrollo Humano y Progreso Social. Bogotá, D.C., 2002. Observatorio local de la localidad Ciudad Bolívar. Secretaría de Integración Social Alcaldía local.

Algunos indicadores del NBI muestran que los hogares pobres son aproximadamente 13.9%, las personas pobres corresponden al 17.4%, los hogares en miseria son 3.2% y las personas en miseria corresponden al 4.3%; adicionalmente los indicadores por línea de pobreza muestran que los hogares en pobreza son el 44.7%, las personas en pobreza son 46.7%, los hogares en indigencia son 15.9% y las personas en indigencia son 16.1%<sup>6</sup>. De esa forma, algunos aspectos relevantes que caracterizan a la localidad refieren que Ciudad Bolívar posee el mayor porcentaje de hogares en miseria de acuerdo a indicadores del NBI. Si se observa la composición por edades de los habitantes se denota una localidad con el 66 % de la población joven (menor de 30 años) y el 32.6% es menor de 15 años. Adicionalmente, la tasa de desocupación en la localidad es de 11.94%, siendo la más alta entre todas las localidades<sup>7</sup>.

Ciudad Bolívar muestra los mayores registros de población desplazada, siendo receptora del 26.3% de todos los desplazados que llegan a la capital del país. Así mismo, se afirma que existen 4650 manzanas en zona de alto riesgo por remoción de masa<sup>8</sup>. El índice de analfabetismo se encuentra en segundo lugar en las 20 localidades y es del 8 %<sup>9</sup>. Dentro de algunas problemáticas de los diferentes territorios de la localidad que se priorizan en los encuentros ciudadanos se encuentran: viviendas construidas en zonas de alto riesgo, viviendas con zonas de habitabilidad inadecuadas, el empleo informal como principal fuente de ingresos, la deserción escolar, la presencia de pandillas, el expendio y consumo de PSA (sustancias psicoactivas), la violencia intrafamiliar y sexual, insuficiencia de espacios y actividades recreativas, gran porcentaje de desempleo, delitos de alto impacto, excesiva recepción de población en situación de desplazamiento, inseguridad y presencia de grupos armados ilegales, manejo inadecuado de basuras y presencia del habitante de la calle; en el territorio rural, se presentan problemáticas como la alta dinámica migratoria, producción agropecuaria muy limitada, problemas de salubridad debido a la alteración del entorno dado el relleno sanitario y el trabajo infantil<sup>10</sup>.

---

<sup>6</sup> DANE-SDP. Encuesta de Calidad de Vida, Bogotá, D.C., 2007. En: Observatorio local de la localidad de Ciudad Bolívar.

<sup>7</sup> SECRETARÍA DE HACIENDA-DAP. Recorriendo Ciudad Bolívar, Secretaría de Hacienda-DAP, Bogotá, D.C., 2004. En: Observatorio local de la localidad de Ciudad Bolívar.

<sup>8</sup> DAPD, Subdirección de Desarrollo Social. Área de Desarrollo Humano y Progreso Social. Bogotá, D.C., 2002. En: Observatorio local de la localidad de Ciudad Bolívar.

<sup>9</sup> DANE-SDP. Encuesta de Calidad de Vida, Bogotá, D.C., 2007. En: Observatorio local de la localidad de Ciudad Bolívar.

<sup>10</sup> *Ibíd.*

#### 4. Contextualización del conflicto armado en la localidad

La Ciudad Bogotá tiene una importancia estratégica como centro de poder económico, político y militar del país, de manera que muchos de los planes estratégicos de los grupos armados ilegales que tienen como foco de acción a la Capital, generan dinámicas de riesgo que conllevan a que el conflicto político militar colombiano tenga una incidencia significativa en determinado número de población en localidades determinadas del Distrito. De esa forma, las dinámicas del conflicto y su impacto en la localidad de Ciudad Bolívar deben ser analizadas de acuerdo a diversos intereses en términos geoestratégicos, económicos y sobre la población de los grupos armados ilegales.

En relación con los grupos paramilitares y la presencia de las AUC en Ciudad Bolívar, genera impactos a partir de determinados fenómenos delincuenciales y de violencia social y política que se enmarcan en los procesos de urbanización del conflicto político-militar. Las distintas acciones de las AUC en Ciudad Bolívar que se han presentado en el periodo 2000-2007, dejan en evidencia una intencionalidad estratégica de ejercer control territorial y poblacional en la localidad<sup>11</sup>. El Frente Capital Bloque Centauros empieza su accionar en contra de la guerrilla en la localidad hacia mediados del 2001, generando dinámicas que irrumpen en la vida cotidiana de sus pobladores, causando miedo, angustia e incertidumbre en muchos jóvenes debido al fuerte reclutamiento de estos grupos<sup>12</sup>. Cabe resaltar que estos grupos han buscado el reclutamiento especialmente de jóvenes pertenecientes a pandillas o bandas del sector a quienes se les da cierto armamento y un pago entre 300.000 y 600.000 pesos.

Posterior a ello, hasta el año 2003 el accionar de estos grupos se basaba en la intimidación a través de amenazas, proliferación y circulación de listas negras de personas sospechosas de apoyar a las FARC y homicidios selectivos como medios que obligaran a las milicias urbanas de las FARC a replegarse. Para las AUC, la incursión en esta localidad hacía parte de una estrategia de expansión que se inicia desde el departamento del Casanare hasta los departamentos de Meta y Cundinamarca<sup>13</sup>. Posteriormente, a partir de

---

<sup>11</sup> CENTRO DE ESTUDIOS Y ANÁLISIS EN CONVIVENCIA Y SEGURIDAD CIUDADANA. La seguridad en Ciudad Bolívar, Localidad 19. Alcaldía Mayor de Bogotá. 2007. P.93-94.

<sup>12</sup> Entrevista a joven de 22 años perteneciente a la Pandilla La Continental en el barrio Vista Hermosa en Ciudad Bolívar y en curso de un pacto de desarme con la secretaría de Gobierno.

<sup>13</sup> CENTRO DE ESTUDIOS Y ANÁLISIS EN CONVIVENCIA Y SEGURIDAD CIUDADANA. La seguridad en Ciudad Bolívar, Localidad 19. Alcaldía Mayor de Bogotá. 2007. P.94.

finales de 2003, se origina un proceso de consolidación territorial de los paramilitares en la localidad<sup>14</sup>, en donde se presenta un incremento en accionares particulares de estos grupos, que producen impactos en el entorno inmediato de los habitantes traducidos en mayores sensaciones de terror. Lo anterior se reflejó en distintas manifestaciones de amenazas públicas plasmadas a través de graffitis que comunicaban acciones de limpieza social, o anuncios de homicidios a aquellos relacionados con el consumo de drogas, expendio de las mismas, el hurto o la extorsión. De igual forma, era habitual la circulación de numerosas listas contra jóvenes en barrios como Caracolí, Santa Viviana, Santo Domingo, El Paraíso, Los Alpes, Perdomo Alto, Potosí, Sierra Morena, Tres esquinas y Vista Hermosa, debido a la presunta participación de sus habitantes en proveer información a milicias urbanas de las Farc<sup>15</sup>.

A pesar del repliegue de las FARC a partir del 2003, las milicias urbanas Antonio Nariño de las FARC, siguieron reclutando jóvenes y alimentando redes subterfugias en orden a evitar la influencia territorial del Bloque Capital de los paramilitares. Todo ello producía dinámicas y tensiones caracterizadas por ataques indiscriminados, homicidios selectivos y amenazas para pobladores sospechosos de colaborar con los paramilitares<sup>16</sup>. Además de las prácticas antes mencionadas, los paramilitares acudían a las amenazas a líderes sociales y comunitarios de la localidad, con el objetivo de permear todas las esferas de la vida cotidiana de la localidad, entre las que se encuentran el espacio de trabajo social y cultural con los jóvenes, promovido por los líderes. De esa forma, los paramilitares buscaban resquebrajar cualquier proceso que fortaleciera las comunidades y disminuyera la vulnerabilidad de la población. La población desplazada ha sido desde los inicios del control paramilitar, la más afectada y sobre la cual el control poblacional ha sido más acentuado<sup>17</sup>. De esa forma, se denota una clara dinámica del conflicto en el cual la población civil de la localidad está en medio y hace parte de los procesos, de manera que se ve fuertemente impactada e incluso se instituye como objetivo político y militar de estos grupos ilegales. Las persecuciones a los jóvenes por presuntamente participar en alguno de los bandos, a través de distintos slogans como el de la limpieza social, buscaron ante todo ejercer terror para después ejercer un control territorial que desembocaría en propósitos de adquisición de legitimidad y control social en las distintas comunidades.

---

<sup>14</sup> *Ibíd.*P.94.

<sup>15</sup> *Ibíd.*P.95

<sup>16</sup> *Ibíd.*P.95

<sup>17</sup> *Ibíd.*P.96

En el primer semestre del 2005 y con base en las denuncias de la Personería local y de las organizaciones de derechos humanos de la localidad se señala presencia de grupos paramilitares y en algunos casos de Milicias de las FARC en diferentes barrios que conforman Ciudad Bolívar<sup>18</sup>.

Desde finales del año 2005, el accionar de los paramilitares se orientó hacia una captura creciente de los negocios ilegales como el micro-tráfico o el narcomenudeo, más que de la lucha armada contra las FARC. Hasta el año 2007, la presencia de los paramilitares en la localidad se fue fortaleciendo, adquiriendo dimensiones que les dan la posibilidad de ejercer un control poblacional muy fuerte. La prestación de servicios de seguridad en simultáneo con la extorsión a comerciantes, el monopolio de ventas de drogas y la vinculación de pandillas, bandas y bandolas para ejecutar tareas criminales corresponden a todos esos procesos de fortalecimiento. Un ejemplo de ello se ilustra con una pandilla-banda denominada los Tomasitos, la cual fue cooptada por grupos paramilitares en operación en Ciudad Bolívar y Soacha. Dicho grupo se encargó de acciones como homicidios selectivos y sistemas de seguridad privada a barrios y a Juntas de acción comunal paralela a las acciones del Estado. También eran empleados por estos grupos, ejercicios de limpieza social como manifestación del outsourcing informal del que empezaron a hacer uso los paramilitares<sup>19</sup>.

Ahora bien, Con respecto a la guerrilla de las FARC, históricamente las localidades de Ciudad Bolívar, Usme y Sumapaz han tenido presencia las Milicias Urbanas Antonio Nariño de las FARC, lo que ha obligado a procesos de convivencia forzada con los pobladores de las localidades. Para las FARC la localidad de Ciudad Bolívar tiene una importancia en términos geoestratégicos, porque se constituye como el sector de expansión de las actividades de los Frentes 41, 42 y 44 que operan en las zonas rurales de las localidades de Ciudad Bolívar, Sumapaz y Usme y, porque permite el control del corredor de movilidad desde el Distrito Capital hacía zonas de los departamentos de Cundinamarca (Provincia del Sumapaz), Meta, Tolima y Huila. La lucha por el control territorial y poblacional que se dio entre las FARC y los paramilitares durante los años 2001

---

<sup>18</sup> Los barrios son: El Espino, Caracolí, Santo Domingo II, Sierra Morena, Perdomo Alto, Tres Reyes, santa Viviana, Casa Loma (CAI Perdomo); Potosí, Arbolizadora Baja y Alta, Candelaria La Nueva, Candelaria I y II, Candelaria III y IV y Jerusalén (CAI Candelaria); Juan José Rondón (CAI San Francisco); Arabia, El Tesoro, Nueva Colombia, El Paraíso, Los Alpes, Bella Flor, El Recuerdo Lucero Alto, El Tesorito, Limonar, Villas del Diamante, el Mirador Sur, Concepción, Cedritos Sur, El Consuelo, Nutibara, Brisas del Volador, Urapanes, La Esmeralda Sur. Esmeralda, Estrella, Naciones Unidas, Quiba, Vereda el Mochuelo, Villa del Progreso, Vista Hermosa, Villas de San Joaquín, Alfa, Duques, Ciudad Bogotá, Barrios Unidos (CAI Vista Hermosa). En: Centro de Estudios y Análisis en Convivencia y Seguridad Ciudadana. La seguridad en Ciudad Bolívar, Localidad 19. Alcaldía Mayor de Bogotá. 2007. 97p

<sup>19</sup> Entrevista a Coordinador de seguridad, funcionario de la alcaldía de ciudad Bolívar en la oficina de seguridad, Miembro del comité de víctimas en política social, asistente activo en los diferentes concejos de seguridad de la localidad.

hasta mitad del año 2003, se genera por los propósitos de las FARC de conservar sus corredores de movilidad y redes de apoyo en la localidad, y por la intención de los paramilitares por copar el corredor de entrada y salida al Distrito que tiene las FARC, dado que la zona urbana de Ciudad Bolívar se considera como un punto geoestratégico para el control de la zona rural de la localidad y de las áreas adyacentes como el Municipio de Soacha (Cundinamarca), y de las localidades de Usme y Sumapaz y de allí expandirse hacia otras localidades como Bosa, Kennedy, San Cristóbal y Tunjuelito.<sup>20</sup>

## 5. Impacto

Previamente en el segmento en el que se presentan algunas circunstancias socioeconómicas que caracterizan a la localidad 19 del Distrito, se realiza un primer acercamiento al entorno inmediato en el que se ve contenida la vida cotidiana de la población de ciudad Bolívar. De allí, cabe resaltar el gran porcentaje de jóvenes que habitan la localidad y las precarias condiciones en las que tienen que desenvolverse más allá de los impactos directos del conflicto político militar tienen que ver con la sujeción a la sospecha de pertenecer a uno o a otro bando, las amenazas, la violencia indiscriminada producidas por la llamada limpieza social y los fenómenos de reclutamiento de los grupos armados ilegales. Gran parte de este segmento de la población, ha sido testigo de cómo desde su infancia, sus entornos inmediatos en la vida cotidiana se les han presentado como hostiles desde cualquier dimensión, ya sea política, económica, social y cultural. Desde el entorno familiar, se empiezan a generar dinámicas que desembocan finalmente en procesos que alimentan la violencia y la introducen fomentando comportamientos impulsados en su mayor parte por el miedo, de manera que el mundo construido en la mente de las personas será un mundo hostil en todos los sentidos.

De esa forma, La familia representa un punto álgido en todo este tipo de problemáticas. Muchos de los jóvenes resultan ser padres prematuros que no tienen ni las capacidades económicas ni las capacidades formativas necesarias para hacerlo. Muchos otros, resultan ser jóvenes huérfanos que carecen de un modelo de familia con dotaciones en términos económicos, afectivos y emocionales estables. En un informe de medicina legal quedaba en evidencia como un rasgo psicosocial de los homicidas la inexistencia de una figura materna en sus vidas<sup>21</sup>. Un testimonio de un joven de la localidad, ilustra como los habitantes de Ciudad Bolívar,

---

<sup>20</sup> CENTRO DE ESTUDIOS Y ANÁLISIS EN CONVIVENCIA Y SEGURIDAD CIUDADANA. La seguridad en Ciudad Bolívar, Localidad 19. Alcaldía Mayor de Bogotá. 2007. P.98

<sup>21</sup> Entrevista a Coordinador de seguridad, funcionario de la alcaldía de ciudad Bolívar en la oficina de seguridad, Miembro del comité de víctimas en política social y asistente activo en los diferentes concejos de seguridad de la localidad.



especialmente los jóvenes construyen su mundo a través de entornos particulares en la vida cotidiana mediados por el conflicto político militar y otras circunstancias socioeconómicas. “Guillermo”, afirma como el ejemplo de las madres solteras es un fenómeno que desencadena situaciones de violencia que empiezan en el núcleo familiar, en la medida que esos niños crecen con un desamparo y un vacío que después será solventado a través de diversos entornos en los que se mezclan vicios y más violencias<sup>22</sup>.

Adicionalmente se refiere a duras realidades que tienen que ver con el conflicto y que impactan a las personas de la localidad, tales como la limpieza social. Dice que por lo general en las matanzas que provienen de estos grupos siempre caen más inocentes que verdaderos culpables. En una ocasión, unos vecinos hicieron un reten por sus medios para darle una lección a algunos jóvenes que supuestamente vendían drogas y robaban a la gente, pero de los seis que hostigaron, cinco no tenían nada que ver<sup>23</sup>. De esa forma, es claro como la misma población civil de la localidad vive en un entorno de zozobra, de incertidumbre y angustia constante debido a las circunstancias en las que se ve envuelta la localidad, además, al igual que sucede en todos los territorios del país en donde el conflicto es manifiesto, los civiles inocentes están en medio, de manera que sus vidas cotidianas se ven inmersas en sospechas, amenazas, señalamientos y demás acciones que los involucran presuntamente quieran o no a uno de los bandos en contienda.

El testimonio de un joven del barrio Vista hermosa, ilustra como ha sido esa interacción con su entorno en su vida cotidiana: *“Desde mis 10 años, he intentado trabajar pero por la edad era muy difícil salir adelante. Mi mamá siempre quiso que yo estudiara porque decía que esa era la única manera si algún día queríamos salir de pobres o irnos a vivir para algún barrio mejor. Cuando cumplí los 15 años, por esa época había diferentes grupos reclutando jóvenes en los barrios para hacer parte de algo que llamaban cuadrillas de seguridad. Eso hacía sentir miedo y angustia. Uno no sabía que podría pasar con esos tipos. A algunos les daban opción, prometiendo cualquier cantidad de beneficios, a otros simplemente los obligaban con amenazas de matar a algún miembro de la familia si no se hacía lo que ellos decían. De repente amanecían jóvenes asesinados, o uno no volvía a ver personas que antes caminaban libremente por el barrio a cualquier hora del día..... El miedo de que podría ser uno el día de mañana el que estuviera tirado en el piso con cinco balas en la cabeza, era muy*

---

<sup>22</sup> ALAPE, Arturo. Ciudad Bolívar La hoguera de las ilusiones. Bogotá. Editorial Planeta. 1996. P.65.

<sup>23</sup> *Ibíd.*P.66.

*angustiante*”<sup>24</sup>. Bajo esa misma dinámica, el testimonio de una madre de dos jóvenes “Doña María” con 43 años de edad y habitante del barrio Vista Hermosa, muestra como grupos paramilitares hacían circular panfletos de limpieza social, que según ella, se ve como “*algo así como asesinar a nuestros jóvenes que por el hecho de andar en grupos de 3 o más, son asesinados o eran asesinados, por unos grupos que se ofrecían a dar vigilancia sobre todo a la gente que tenía negocios. Una de mis amigas que se mudó la localidad porque le mataron al esposo, tenía una miscelánea, y ella me contaba todo este tipo de cosas que más que una opción, estaba uno obligado porque si no lo mataban a uno o a un familiar...muchas veces en las noches se rumoraba que dichos grupos de seguridad paramilitar iban a matar personas, especialmente jóvenes que estuvieran en las noches dando señales de inseguridad o algo sospechoso*”<sup>25</sup>.

Con respecto a cómo afectaba todo esto sus vidas en la cotidianidad y cómo hacían para lidiar con todo ello, afirmaba “*Era difícil vivir con ellos ahí, lo mejor era salir a buscar trabajo a otras partes, hablar con personas que trabajaran afuera del barrio para ver si se conseguía algo... Se vivía con angustia, muchas veces no se sabía que podría pasar, si a uno o alguno de nuestros hijos, después de ir por la leche o el pan, lo baleaban por solo pensar que era sospechoso, pandillero o le hacía favores a los guerrilleros, o porque alguien del barrio se quejaba de la inseguridad del barrio en las noches o en el día*”<sup>26</sup>. De esta forma, se revela como en esta localidad muchos de los contextos sociales, políticos, culturales e históricos con los cuales interactúan sus habitantes, están atravesados por el conflicto político-militar, dando como resultado la construcción de una vida cotidiana y unas subjetividades marcadas por una convivencia resignada con la violencia y los grupos armados: “*al final, o uno se acostumbra o vive angustiado en toda su vida pensando que mañana uno se queda sin hijos o pierde su propia vida. Además, así como ellos lo decían, mucha gente creía que la localidad era mucho más segura con esa gente*”<sup>27</sup>.

A fin de cuentas, la presencia de los grupos armados paramilitares era permanente, cooptando todas las esferas de la población a medida que pasaban los meses y los años, y como se menciona en segmentos anteriores sus acciones se reflejaban en la cooptación de liderazgos locales y de esa forma en gran medida han sido miembros legitimados por la misma población de la localidad dado que estos grupos a través de la

---

<sup>24</sup> Entrevista “Mario Gonzales”(nombre ficticio). Joven de 25 años perteneciente a la pandilla La Continental del barrio Vista Hermosa; en proceso de un pacto de desarme.

<sup>25</sup> Entrevista a “Doña María”(nombre ficticio). Habitante del barrio Vista Hermosa en la localidad de Ciudad Bolívar.

<sup>26</sup> Entrevista a “Doña María”(nombre ficticio). Habitante del barrio Vista Hermosa en la localidad de Ciudad Bolívar.

<sup>27</sup> Entrevista a “Doña María”(nombre ficticio). Habitante del barrio Vista Hermosa en la localidad de Ciudad Bolívar.

limpieza social exterminan lo que denominaban “hoyas”, y todo esto con la finalidad de apropiarse de las actividades ilegales como el narcomenudeo, así mismo se daba el reclutamiento de jóvenes con promesas de beneficios si apoyaban el ejercicio de sus actividades. Igualmente empezaron a hacer parte del modus vivendi de la comunidad, a traer a sus familias, a establecerse en la localidad. Se hicieron parte de la localidad y de las comunidades desde la base a pesar de que su accionar armado empezó a decrecer considerablemente desde el 2007<sup>28</sup>.

Los procesos de consolidación de Sociedad Civil en esta localidad, han dependido en gran medida de la connivencia entre las dinámicas y procesos que el conflicto político militar ha generado, y la manera en la cual han respondido los habitantes a dichos procesos. Por ejemplo, manifestaciones culturales como el grupo Chispas (grupo de expandilleros que hoy día conforman un grupo cultural) y otros grupos que impulsan y promueven actividades culturales como el teatro, los festivales, las ferias, entre otros, dan muestra de alternativas a la violencia y al conflicto que han sido promovidas en principio por organizaciones como las Juntas de Acción Comunal o diversas Organizaciones No Gubernamentales<sup>29</sup>. Además, cabe resaltar cómo la inserción especialmente de los paramilitares en las estructuras de las comunidades de la localidad, han generado procesos de cooptación de muchas estructuras que podrían generar iniciativas tales como las Juntas Administradoras Locales. Con la dinámica anterior, dichos grupos armados han buscado y han conseguido en gran parte, que no se den procesos de cohesión fuerte en las comunidades, sino más bien desarticulación comunitaria y un profundo desinterés por llevar a cabo iniciativas que lleven a un mejoramiento de la calidad de vida.

## **6. El miedo**

Después de describir las dinámicas del conflicto en la Localidad, es evidente la presencia del miedo dado unas circunstancias y un entorno que propician su aparición y consolidación al interior de distintas comunidades y de las mismas personas que habitan Ciudad Bolívar. Ahora, es momento de analizar y profundizar en dicho fenómeno a la luz de nociones particulares.

---

<sup>28</sup> Entrevista a Coordinador de seguridad, funcionario de la alcaldía de ciudad Bolívar en la oficina de seguridad, Miembro del comité de víctimas en política social, asistente activo en los diferentes concejos de seguridad de la localidad.

<sup>29</sup> Entrevista a Coordinador de seguridad, funcionario de la alcaldía de ciudad Bolívar en la oficina de seguridad, Miembro del comité de víctimas en política social, asistente activo en los diferentes concejos de seguridad de la localidad.

¿Qué es el miedo? El miedo se entiende como una sensación y emoción desagradable capaz de alterar la perspectiva y el razonamiento de una persona frente a la percepción de un posible daño, mal o perjuicio real o imaginario próximo en términos de tiempo y espacio<sup>30</sup>. Este miedo transgrede las diferentes dimensiones del ser humano. Alguien siente miedo cuando siente que su pareja lo puede dejar por otra persona. Otros sienten miedo cuando van en una turbulencia en un avión, otros perciben un miedo próximo cuando sienten que tomaron una mala decisión al escoger una carrera profesional equivocada. Además, la toma de decisiones de la cotidianidad implican riesgos de diferentes magnitudes, pero que a fin de cuentas son circundados por el miedo. Anteriormente, se mencionó que el miedo se concibe como algo generalmente malo. Pero ¿qué es lo malo?, lo malo podría concebirse como aquel elemento negativo que no se puede entender, ni clasificar en ninguna categoría, es aquello que no se puede explicar además de generar una inseguridad acerca del mundo en el que se vive<sup>31</sup>. Ahora bien, ¿Cómo era el miedo en la localidad bajo el contexto del conflicto armado?

Para comenzar, se debe afirmar que las ciudades poseen una historia particular que las marca, unos espacios conocidos por muchos, muy transitados diariamente y a través de los cuales se da a conocer la ciudad con respecto a sus habitantes como a sus visitantes. Por lo general, los espacios públicos más concurridos, constituyen aquellos lugares en los cuales se expresan las apropiaciones cotidianas, las ocupaciones, los conflictos, las huelgas, la ocupación del tiempo libre, entre otros. Sin embargo, las relaciones entre las personas y la confianza que se genera en torno a ellas, no va a depender de que tan público o concurrido sea un lugar, sino del grado de lejanía o cercanía que tenga el individuo con respecto a el núcleo espacial en el cual viva (la familia, la universidad, el trabajo), es decir, que entre más alejado o más desconocido sea un lugar para una persona, más desconfianza sentirá hacia ese entorno o las personas que los rodean. Es por ello, que existen sitios en la ciudad que son visitados ocasionalmente y otros poco conocidos por muchos, pero de los cuales se construye una cartografía mental a través de información filtrada por otros y no por la propia experiencia y por ende contaminada de estereotipos y muchos prejuicios<sup>32</sup>. Es en este último tipo de espacios en donde se sitúa la Localidad de Ciudad Bolívar en Bogotá, dado que muchos habitantes de la Capital, en vista que no poseen una experiencia clara de este espacio, lo señalan indiscriminadamente como “barrios de invasión” “peligroso ya que se encuentra en el sur de la ciudad”, “lleno de indigentes, ladrones drogadictos y

<sup>30</sup> Reguillo, Rossana. Los miedos contemporáneos: sus laberintos, sus monstruos y sus conjuros. En: José Miguel Pereira y Mirla Villadiego (Ed). Entre miedos y goces. Comunicación, vida pública y ciudadanías. Editorial Pontificia Universidad Javeriana. Bogotá. 2006. Pp 25,26.

<sup>31</sup> Bauman, Zygmund. El miedo y el mal. En: Miedo Líquido. La sociedad contemporánea y sus temores. Paidós. Barcelona. 2007. Pp 75.

<sup>32</sup> Salcedo, Andrés. La cultura del miedo: La violencia en la ciudad. 1996. Controversia (169):102-104. (etnografica). Perfil.

expendedores de drogas ya que en las noticias se presentan múltiples asesinatos de jóvenes por problemas de pandillas”. Sin embargo, todo ello, como ya se mencionó, son meros prejuicios mediados por información que no es mediada por la experiencia, sino por construcciones de realidad totalmente desvirtuadas por fuentes que nada tienen que ver con la situación de la localidad.

Sin embargo, es claro que sí hubo en unas dinámicas claras que involucran a distintos actores del conflicto armado colombiano en el periodo estudiado, sin embargo fue a partir de allí que la localidad empezó a ser víctima de una estigmatización y hasta aislamiento no solo por parte de los administradores públicos sino de la opinión pública en general.

Las dinámicas del conflicto armado, tal y como se mencionó en segmentos anteriores propiciaban lógicas del control territorial en la localidad por parte de los actores. Lo anterior generó búsquedas constantes de instauración de normas, patrones de conducta y creencias en las distintas comunidades que solo era posible imponerlas a través del fomento del miedo; Incluso, con los fenómenos de reclutamiento ejercido por los grupos armados se intentó imponer creencias y versiones de mundo que buscaron a toda costa la interiorización, especialmente en los jóvenes de la totalización del significado (con respecto a la justificación de la lucha armada ya sea de paramilitares o guerrilla) en el tema del conflicto armado, y el porqué debían jugar de su lados. Cuando se habla de totalización del significado, cabe aclarar que bajo el contexto de la guerra contra el terrorismo y el conflicto armado interno, se ejerce una totalización del significado en la medida que se justifica y legitima cualquier tipo de atrocidades en contra de personas que defienden valores y cosmovisiones distintas a las hegemónicas tan solo por el hecho de pensar la realidad de forma distinta. Dicha totalización del significado genera dinámicas de polarización en los distintos sectores de la sociedad, de manera que se dan procesos de encuadramiento rígido de la realidad y el sentido del mundo<sup>33</sup>. No obstante, dicha totalización puede estar presente en el discurso y en el pensamiento de actores armados fuera de la oficialidad, tal y como se denota en el discurso de las FARC con el lema de su lucha “del pueblo, con el pueblo y para el pueblo”. En este punto, también es posible afirmar como el fomento, infiltración, interiorización y posterior adopción de una creencia en un cuerpo social, resulta clave para una institución hegemónica<sup>34</sup> (sea religiosa o no) en aras de conseguir o mantener el poder o control social por medio de unas pautas de comportamiento o normas sociales.

---

<sup>33</sup> Suárez, Julia. La totalización del significado: las políticas de la narratividad entre terrorismo y rebelión. En: *Universitas humanística* No 61. Bogotá. 2006. P 86.

<sup>34</sup> Sanabria, Fabián. ¿creer o no creer?: he ahí el dilema. En: Clemencia Tejeiro et al (Editores). *Creer y poder*. Cátedra Manuel Ancizar. Universidad Nacional de Colombia. Pp. 61-73.

Ahora bien, con respecto a los informantes, concebidos como constructores mismos de cultura y de representaciones simbólicas dado que le es posible presentar datos e información de manera directa<sup>35</sup> considerando que conocen el entorno y se han hecho parte de ese ambiente al igual que de los procesos de construcción histórica de esos ambientes, se puede decir que, los habitantes entrevistados de Ciudad Bolívar utilizaba un lenguaje muy coloquial propio de personas que no tienen la oportunidad de acceder a los niveles básicos de educación, ni mucho menos a la educación superior. Adicionalmente, a la hora de indagar por descripciones y acontecimientos sobre el conflicto armado y el miedo en el periodo estudiado, resulta evidente la renuencia a hablar del tema por el mero temor a represalias, o lo acentuado que está el tema de asesinatos de jóvenes o el reclutamiento espontáneo y sin aviso de hijos de madres solteras, lo que en últimas, ocasionaba como ya se ha mencionado, un estado de miedo e incertidumbre constante.

A la hora de hablar de los jóvenes de la localidad,-los cuales constituyen el grupo social más afectado por el conflicto de este periodo- se puede decir que el miedo a la muerte se constituyó como elemento siempre presente en la vida cotidiana dado el accionar de los grupos armados. Cuando se afirma que el miedo hace parte de la vida cotidiana, se asume que la vida cotidiana representa aquel escenario del ser humano en el cual vive sus experiencias, sueña con lograr sus objetivos, sufre por diversas causas y por supuesto muere dada la naturaleza de finitud que lo caracteriza. De esa forma, el ámbito de lo cotidiano constituye la agregación de acontecimientos y detalles de lo que sucede en cada uno de los días de la vida de los seres humanos, en últimas es la vida misma<sup>36</sup> y la cotidianidad hace que el decir vida cotidiana resulte redundante. De esa forma, resulta monstruoso decir que el miedo a la muerte era parte fundamental de la vida cotidiana, porque de esa forma se trastocan los sueños, ilusiones, proyectos, emociones y demás dimensiones de la vida del hombre si solo se está pensando en el momento en el cual se va a ser asesinado. Es en este segmento que se puede afirmar que el miedo es algo natural<sup>37</sup>, No obstante, no se habla del miedo como instinto ni como potenciador de cambio, sino como una patología emocional y vital inducida por las condiciones de un conflicto armado en donde la población civil sufre las más terribles consecuencias . En este aspecto, Sanabría hace alusión a la importancia de los científicos en el sentido que objetivan y explicitan relaciones y fenómenos que no necesariamente son ocultos, sino que por ser tan evidentes pasan desapercibidas generando así un

---

<sup>35</sup> Guber, Rosana. El informante sujeto de la investigación. En: El salvaje metropolitano. Reconstrucción del conocimiento social en el trabajo de campo. Editorial Páidos. Buenos Aires. 2008. Pp 128.

<sup>36</sup> Calle, Horacio. Hacia una antropología de la vida cotidiana. Primera parte. En: Universitas Humanística N 33. 1990. Pp 17, 21.

<sup>37</sup> Delemeau. Jean. El miedo en occidente: una ciudad sitiada. Taurus. Madrid. 1989. Pp 21

conformismo generalizado que mantiene un orden social establecido<sup>38</sup>, tal y como ocurría en el Medioevo. Si en dicha época, el monopolio del conocimiento no hubiese estado tan acentuado muy probablemente los científicos se hubiesen emancipado de todo ese sistema de creencias y el oscurantismo no hubiese durado tanto tiempo.

## 7. Conclusiones

Finalmente, a manera de conclusión de todo el ejercicio de campo, así como del presente escrito, es posible afirmar un sentimiento de satisfacción con el trabajo etnográfico hecho, dado que en primer lugar, es una localidad poco estudiada en términos etnográficos y la cual resulta de difícil acceso para cualquier investigador que no conozca la zona o algunos líderes de las comunidades. la actividad incluyó un guía conocedor de la zona y del capital cultural que la compone; tercero, el vínculo generado con los informantes, permitió desarrollar un ambiente agradable a lo largo de trabajo etnográfico; y por último, con el ejercicio de análisis del miedo en un conflicto como este, fue posible darse cuenta de la riqueza del ejercicio, la etnografía y el conocimiento de algo nuevo.

Aunque parezca evidente la presencia del miedo en la población civil en medio de un conflicto armado, es pertinente sacarlo a la luz, porque si bien no es oculto, sí pasa desapercibido de una manera sorprendente y no solo para las autoridades sino para todo el conjunto de la sociedad.

## Bibliografía

ALAPE, Arturo. Ciudad Bolívar La hoguera de las ilusiones. Bogotá. Editorial Planeta. 1996.

Bauman, Zygmund. El terror a la muerte. En: Miedo Líquido. La sociedad contemporánea y sus temores. Páidos. Barcelona. 2007.

Bauman, Zygmund. Miedo Líquido. La sociedad contemporánea y sus temores. Páidos. Barcelona. 2007.

---

<sup>38</sup> Sanabria, Fabián. ¿creer o no creer?: he ahí el dilema. En: Clemencia Tejeiro et al (Editores). Creer y poder. Cátedra Manuel Ancizar. Universidad Nacional de Colombia. Pp. 61-73.

Castellanos, Susana. Brujas. Un vuelo sobre el miedo visceral del hombre a la mujer. En: Diosas, brujas y vampiresas. Bogotá. Editorial Norma. 2009.

Calle, Horacio. Hacia una antropología de la vida cotidiana. Primera parte. En: Universitas Humanística N 33. 1990.

CENTRO DE ESTUDIOS Y ANÁLISIS EN CONVIVENCIA Y SEGURIDAD CIUDADANA. La seguridad en Ciudad Bolívar, Localidad 19. Alcaldía Mayor de Bogotá. 2007. P.98

Delemeau. Jean. El miedo en occidente: una ciudad sitiada. Taurus. Madrid. 1989.

Guber, Rosana. El informante sujeto de la investigación. En: El salvaje metropolitano. Reconstrucción del conocimiento social en el trabajo de campo. Editorial Páidos. Buenos Aires. 2008.

Ramírez, Alberto. Metodología de la investigación científica. Bogotá. Facultad de Estudios ambientales y rurales. Pontificia universidad Javeriana Año 2004. En: <http://www.javeriana.edu.co/fear/ecologia/documents/ALBERTORAMIREZMETODOLOGIADELAINVESTIGACIONCIENTIFICA.pdf>

Reguillo, Rossana. Los miedos contemporáneos: sus laberintos, sus monstruos y sus conjuros. En: José Miguel Pereira y Mirla Villadiego (Ed). Entre miedos y goces. Comunicación, vida pública y ciudadanías. Editorial Pontificia Universidad Javeriana. Bogotá. 2006.

Salcedo, Andrés. La cultura del miedo: La violencia en la ciudad. 1996. Controversia (169):99-116. (etnográfica). Perfil.

Sanabria, Fabián. ¿Creer o no creer?: he ahí el dilema. En: Clemencia Tejeiro et al (Editores). Creer y poder. Cátedra Manuel Ancízar. Universidad Nacional de Colombia. Bogotá. 2007.

Suárez, Julia. La totalización del significado: las políticas de la narratividad entre terrorismo y rebelión. En: Universitas humanística No 61. Bogotá. 2006.